

# PROJECTE EVANGELITZADOR



*pastoral & religió*

ver. 9

arrelam

2

# arrelam<sup>©</sup>



Arrelam és una paraula mallorquina per a designar l'acció d'**arrelar** (en el nostre cas, *arrelar l'Evangelí a la societat a partir del context educatiu que ens és propi*).

El logo que identifica el projecte és mostra d'aquest propòsit:



A la base, arrelant **l'arbre**, trobem part del logo identificatiu dels Col·legis, amb els colors institucionals propis, simbolitzant que tots els membres de la comunitat educativa dels **dotze Col·legis Diocesans** són considerats part íntegra i activa d'aquesta identitat i missió.

El **tronc** simbolitza Jesús de Natzaret amb els braços oberts. Un Jesús que supera la mort i es converteix en **símbol de resurrecció i vida**.

Finalment, **les fulles o fruits** (que varien a cadascun dels nostres projectes). Representen la diversitat de tots i cadascun de nosaltres però sentint-nos, a la vegada, part íntegra d'un mateix tronc que **dóna sentit al nostre ésser**.





## 1.- SUMARI

- 1.- Sumari
- 2.- Introducció
- 3.- Punt de partida
- 4.- Punt d'arribada
- 5.- Argumentació del projecte
- 6.- Fonamentació del projecte
- 7.- Claus del projecte
- 8.- Itinerari general del projecte de la competència espiritual (CES)
- 9.- Itinerari d'implantació del projecte de la competència espiritual (CES)
- 10.- Agents del projecte
- 11.- Pautes d'actuació pels preveres
- 12.- Metodologia del projecte
- 13.- Projecte de signes cristians
- 14.- Xarxa de Col·legis Diocesans
- 15.- Equips de pastoral curs 24/25
- 16.- Estructura Gabinet de Pastoral curs 24/25

## 2.- INTRODUCCIÓ

Parlam d'un **Projecte de Vida Cristiana** que engloba la pastoral dels **Col·legis Diocesans de Mallorca**.

Parlam, doncs, de tot l'àmbit de l'atenció pastoral als infants, adolescents, joves i famílies.

Per això, com a fruit d'aquesta preocupació i després de diversos anys de reflexió, experiència, reunions i treballs podem presentar ara aquest **Projecte d'evangelització infantil, juvenil i familiar vocacional**.

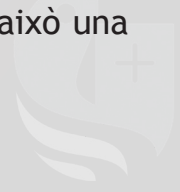
En ell no s'hi recullen només les iniciatives i els plantejaments explícitament vocacionals, sinó també tots els processos i propostes relacionats amb la pastoral infantil i juvenil a través dels quals els nins, adolescents i joves aniran descobrint la seva pertinença a l'Església. Aquest Projecte suscita **esperança** i **il·lusió**.

Estam davant un repte apassionant:

**Anunciar l'Evangelí als nins i joves del nostre temps.**  
**Facilitar la seva iniciació cristiana. Acompanyar el seu creixement en la fe,**  
**perquè siguin capaços de descobrir i viure la crida de Déu dins el seu projecte de vida.**

Es proposa per a això un pla i programa que anirà donant sentit a la nostra acció pastoral en aquests nous temps. És el resultat d'un procés complex d'elaboració dut a terme gràcies a la tenacitat, l'esforç i la capacitat de l'Equip de Pastoral dels Col·legis Diocesans, en què s'ha tingut molt en compte la bona feina que es venia fent fins ara i s'han recaptat les aportacions dels agents de pastoral, equips directius i professors implicats en l'àmbit infantil i juvenil, així com altres referències de diferents congregacions i diòcesis.

El Projecte dedica un dels seus plans als mestres i professors i a les famílies. És clar que aquests són la mediació necessària per a l'anunci de l'Evangelí als infants. I està clar també que és imprescindible per a això una formació sòlida i una dedicació entusiasta. **Bé, doncs aquí tenim un nou i il·lusionant projecte.**



## 3.- PUNT DE PARTIDA

### El punt de partida: època de canvis

Històricament cada escola, cada centre i cada director general vivia la seva realitat i identitat i entre elles hi havia una mínima o cap relació. Per tant, el primer que el gabinet de pastoral es va plantejar, va ser començar a **fer camí junts per elaborar un projecte marc**, on els Col·legis Diocesans comencin a fer camí junts, per tal de reforçar i de donar la importància que es mereix a la pastoral, per tal de fer-la rutinària i transversal dins les nostres escoles.

Per arribar a fer aquest projecte comú, el primer que necessitam és conèixer la realitat dels diferents centres, per això durant el primer i segon trimestre, **l'equip deL GABINET DE PASTORAL, s'ha volgut fer present i s'ha acostat als diferents equips directius**, per tal de conèixer la situació real de la pastoral a cada escola. De la mateixa manera, hem volgut conèixer com es troben, com respirem i com viuen la realitat de la pastoral els diferents coordinadors i representants de pastoral dels diferents centres.

Aquestes són algunes de les qüestions rellevants, que han sortit en aquest estudi:

- **Manca temps per preparar aquestes propostes** o accions de pastoral, per tant s'han d'estructurar les hores destinades de cada col·legi a la coordinació de pastoral.
- És necessari **el canvi de mentalitat per poder entendre que la pastoral no és la feina d'unes determinades persones, sinó de tots els que formam la comunitat educativa.**

# 6

- **El coordinador de pastoral ha d'estar present a l'equip directiu** i per tant així hi haurà una major coordinació entre els cicles.
- **Ja són bastantes les aules on s'està treballant la interioritat** (*la pregària, la meditació, el mindfulness*), a partir d'alguna formació i interès personal que el mestre o professor ha manifestat i, per tant, s'està duent a terme en alguns centres.
- A totes les escoles hi ha la inquietud **per dur a terme projectes solidaris**, i la intenció de seguir treballant i apostant per aquest camp, el que manca és temps per organitzar-ho i seria molt interessant unir esforços i **fer-ne una xarxa comuna**, per arribar a una organització a nivell solidari i de voluntariat com a Col·legis Diocesans.
- Per una altra part és comuna la visió d'una necessitat **urgent d'un canvi metodològic**, per tal de fer més atractiva l'assignatura de religió.
- Un altre punt necessari a treballar o millorar són les relacions amb les famílies, ja que en la majoria de les ocasions aquest contacte és mínim. La concepció de família ha canviat en els darrers anys i aquest fet s'ha de tenir en compte, ja que **l'escola juntament amb la família, som els agents que intervenim directament en el procés educatiu i social dels infants**; a més a més, nosaltres com a escoles diocesanes tenim l'obligació d'evangelitzar i, en definitiva, donar a conèixer el missatge de Jesús.
- És necessari començar a construir ponts i camins que ens duguin a **una pastoral transversal, que doni sentit i ompli d'experiències i vivències tota la comunitat educativa** i deixar progressivament de deixar de ser un apèndix dins els col·legis.



## 4.- PUNT D'ARRIBADA

Aquest projecte és avalat per les reunions realitzades conjuntament entre **el gabinet de pastoral, equips directius i representants de la titularitat i el Patronat de la Fundació Ramon Llull.**

La nostra acció pastoral té com a meta **promoure cristians adults**, vocacionats, que visquin l'**espiritualitat cristiana**, que se sentin comunitat eclesial amb un paper actiu en la mateixa i que exerceixin la missió per a la qual Crist ens va enviar, segons la pròpia vocació en el Poble de Déu.

**Ajudar a trobar un projecte de vida cristià en cada persona.**

## 5.- ARGUMENTACIÓ DEL PROJECTE

volem donar un **plus de qualitat** als col·legis diocesans que inclogui l'àmbit **espiritual i religiós**



necessitat de canvi radical  
la classe de religió i la pastoral  
ja no pot ser el que era

La Pastoral té un paper **vertebrador i central**.  
La Pastoral no és un apèndix, ni tan sols una oferta més,  
forma part de la nostra manera de ser i d'entendre l'educació.

Volem una **educació integral** de l'alumne en totes les seves dimensions, també en l'**espiritual**, la **trascendent** i la **religiosa**.





Volem **despertar l'espiritualitat** de l'alumne perquè creim que dins ell habita el do de l'Esperit Sant i el volem **acompanyar en el seu camí de fe**.

► **Experiencial i processual**

La Pastoral ha de ser un paraigua on el procés de creixement personal, allò existencial, tengui cabuda. El creixement personal va estretament lligat al **creixement espiritual**. En aquest sentit aplicam una premissa:

**«Jo, com a professor, coordinador, pare, responsable de Pastoral, som bàsicament transmissor d'allò que visc, i no d'allò que cont»**

Som transmissors inevitables del que som i del que sentim. Cal assumir un necessari compromís interior, un compromís personal amb mi mateix, amb la meva ànima; un compromís de reconèixer-se un mateix com a pelegrí, com a aprenent, com a ésser vulnerable, que s'arrisca i s'equivoca i reconeix davant els altres i també davant els alumnes la seva vulnerabilitat.

► **Evangelització de dins a fora**, i no a l'inrevés. Assumim i confiam que la força del missatge de l'Evangeli serà el que commogui l'individu per apropar-se a l'Església, a participar de l'opció cristiana. No es tracta de fer bandera de l'opció «som cristià» sinó de viure-la des del cor, confiant en l'acció del Pare, que serà qui generi ressonància en aquells que ens envolten, treballant des de la humilitat i assumint que som purs transmissors del Pare. En aquest sentit, entenem que l'educador és una figura essencial en l'evangelització.

► **El docent com a figura essencial**

L'element transmissor fonamental de l'educació no és la legislació educativa, els Certificats de Qualitat, les instal·lacions, el material, les TIC... L'element transmissor fonamental és el professorat, la característica que més influeix als alumnes és l'actitud del professorat i la relació personal que l'alumnat hi manté amb ell.

► **Autonomia personal**

Lluny de generar dogmes, la Pastoral ha de ser una plataforma perquè la persona (no sols l'alumne) creixi com un ésser autònom. Hem de transitar des de la moral heterònoma (les normes que regulen el nostre comportament venen de fora, són imposades i inqüestionables i requereixen per al seu compliment de l'existència d'un element sancionador) a la moral autònoma (les normes són proposades, acceptades i interioritzades per cada una de les persones que entén la necessitat i la bondat d'aquesta pauta de comportament i, per tant, s'autoregula en la seva aplicació).

Paral·lelament, serà necessària una visió des de l'anàlisi i la reflexió. Caldrà que cada una de les persones que s'acosti a la Pastoral ho faci no sols, que també, i això és molt important, des de la llibertat, sinó des del pensament crític.

## 6.- FONAMENTACIÓ DEL PROJECTE

L'infant, de la mateixa manera que tot ésser humà, és una totalitat, una síntesi d'**exterioritat** i d'**interioritat**, de **consciència** i de **gest**, d'**acte** i **expressió**, d'unió entre l'**espiritual** i el **corporal**.

En l'Informe de la Comissió Internacional sobre l'Educació per al segle XXI, enviat a la UNESCO, la Comissió, presidida per Jacques Delors, es proposa donar una resposta, des del tema educatiu, als reptes que plantegen els canvis d'estil de vida del món contemporani.

«Quina noble tasca de l'educació la de suscitar en cada persona, segons les seves tradicions i les seves conviccions i amb el que diu el pluralisme, aquesta elevació del pensament i l'esperit fins l'universal i a una certa superació de si mateix! La supervivència de la humanitat -la Comissió ho diu mesurant les paraules- depèn d'això»  
*(Jacques Delors)*

«Per canviar aquesta situació cal que algú doni el primer pas, vençant la por de l'altre i estenent la mà amb generositat. Per a això, vos convido a conrear i a alimentar sempre la confiança en l'escola i en els professors» *(Papa Francesc)*



Com a imatge gràfica feim servir l'exemple de les matriusques. L'educació en la **Intel·ligència Espiritual**. En aquestes figures veim un procés en l'educació d'aquesta intel·ligència. La construcció de les figures inclou tots els elements de l'anterior, és a dir, són figures necessàries una de l'altra i totes sumen i totes son necessàries al nostre projecte. Aquest projecte està format per una evolució de quatre passes les quals anomenarem:

▶ la primera una educació en l'**espiritualitat**

Tiene como objetivo la búsqueda de sentido a la vida. El asombro ante las situaciones de la vida implica un compromiso con la realidad en la cual se vive. Los retos de este proceso educacional consisten en que el niño se haga preguntas hondas sobre la vida y descubra qué es lo más importante que lo configura como persona y ser en el mundo.

▶ la segona una educació en la **transcendència**

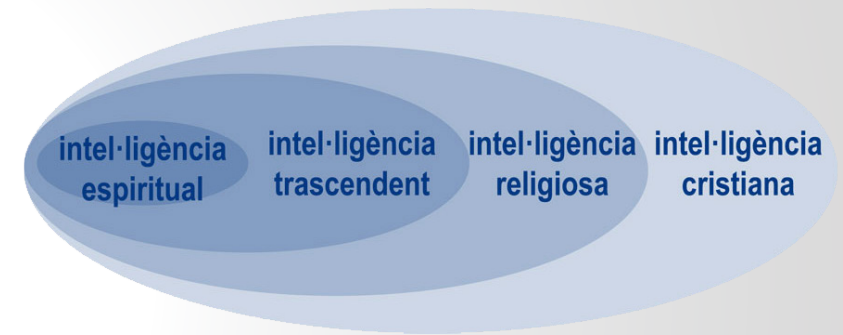
El hombre tiene la capacidad de preguntarse, algo de su ser humano le permite hacerse esas preguntas, y con ello entiende que hay una realidad trascendente a él. La capacidad de ser humano le hace llegar más lejos y trascender. Es la fase de dar respuesta a la pregunta que no tiene respuesta, el Misterio.

▶ la tercera una educació en la **religiositat**

Es la etapa de encauzar humanamente las preguntas y respuestas que se han realizado en los dos procesos anteriores. La religión es una dimensión de la existencia del hombre. Si Dios existe o no es difícil de demostrar, pero los hombres necesitan unas plataformas donde poder encontrarse y dialogar con el Absoluto.

▶ la quarta una educació en la **religió cristiana**

En la última fase del proceso de iniciación en la espiritualidad la clave se concentra en ofrecer pautas encaminadas a la religión cristiana que asienten las bases para el posterior trabajo en los procesos iniciativos a la vida y a la celebración cristiana.



Intel·ligència  
espiritual



Intel·ligència  
espiritual  
transcendent



Intel·ligència  
espiritual  
transcendent  
religiosa



Intel·ligència  
espiritual  
transcendent  
religiosa cristiana

## 7.- CLAUS DEL PROJECTE

Avui en dia, en contra de les tècniques de seducció i manipulació de l'ambient cultural, els educadors han d'oferir als infants, adolescents i joves una sòlida formació de la intel·ligència espiritual.

DIMENSIÓ ESPIRITUAL	ANUNCI EXPLÍCIT	DESPERTAR RELIGIÓS
Obertura món interior: autoconsciència	Experiència de conversió	Narrar la pròpia vida Conèixer la Paraula
Reconèixer el misteri	Conèixer Jesús	Resar sols, pregar junts
Comprensió del sagrat i el valuós	Discerniment del deixeble, nova vida	Testimonis, vides, cercar exemples ...
Construcció d'un sistema de creences	Discerniment de la fe	Conèixer la fe en profunditat Iniciació al compromís
Gradualitat vinculació afectiva	Experiència d'amor cristià	Eclesialitat



**5 aprenentatges** en la dimensió espiritual que estimulen el creixement espiritual de tots els nostres alumnes.

**5 indicadors** per ajudar a créixer allò més sublim en l'ésser humà i que la nostra experiència i la nostra història han contribuït a convertir en patrimoni espiritual de la humanitat (*Fides et Ratio 4* de Sant Joan Pau II).

**Obertura al món interior:**

Aprofundir en el coneixement personal i l'autoconsciència, i establir des d'aquí els eixos dinàmics de la pròpia existència.

**Reconeixement del Misteri:**

Reconèixer el misteri com a element que amara tota la realitat, obertura cap al coneixement i dada interpretativa de l'esdevenir personal i social.

**Comprensió del sagrat i el valuós:**

Identificar els elements constitutius del que és valuós i sagrat, i situar en el seu àmbit realitats i valors individuals i col·lectius.

**Cerca de significat i construcció d'un sistema de creences:**

Estructurar les creences que formen part de la seva vida, analitzant les que són pròpies i les heretades per la tradició familiar i sociocultural.

**Gradualitat de la vinculació afectiva:**

Desenvolupar la gradualitat de la vinculació afectiva i la necessitat de la seva realització, com a nexa d'unió entre ell/a mateix/a i altres persones, institucions i el misteri.

## 8.- ITINERARI GENERAL DEL PROJECTE DE LA COMPETÈNCIA ESPIRITUAL (CES)

EDUCACIÓ INFANTIL 1 sessió semanal de CES				EDUCACIÓ PRIMÀRIA 2 sessions semanals de CES					
Cursos	4t	5è	6è	1r	2n	3r	4t	5è	6è
Anys	3-4	4-5	5-6	6-7	7-8	8-9	9-10	10-11	11-12

INTERIORITZACIÓ DE LA  
PARAULA DE DÉU I DEL  
LLENGUATGE CRISTIÀ

**ARRELAM VIDA**

1 sessió semanal

**ARRELAM VIDA**

1 sessió semanal

VIVÈNCIA  
EXPERIÈNCIAL

**ARRELAM ESPERIT**

1 sessió semanal

CONTINGUTS TEÒRICS  
DE LA RELIGIÓ

**ARRELAB**

1 sessió semanal

ESPAI 5&5

**MEDITACIÓ CRISTIANA I REFLEXIÓ PER A LA IN**

ITINERARI DE FE  
BISBAT DE MALLORCA



**EDUCACIÓ SECUNDÀRIA**

1 sessió semanal de CES

1r

2n

3r

4t

12-13

13-14

14-15

15-16

**BATXILLERAT**

2 sessions semanals CES

1r

2n

16-17

17-18

**CICLES FORMATIUS**

1er

2on

3er

4t

16 - 17 - 18

**ARRELAM ESPERIT**

1 sessió semanal

**ARRELAM ESPERIT**

1 sessió semanal

**ARRELAB**

1 sessió semanal

**ARRELAB**

1 sessió semanal

**TERIORITZACIÓ**

# 9.- ITINERARI D'IMPLANTACIÓ DEL PROJECTE DE LA COMPETÈNCIA ESPIRITUAL (CES)

	EDUCACIÓ INFANTIL 1 sessió semanal de CES			EDUCACIÓ PRIMÀRIA 2 sessions semanals de CES						
	Cursos	4t	5è	6è	1r	2n	3r	4t	5è	6è
IMPLANTACIÓ	Anys	3-4	4-5	5-6	6-7	7-8	8-9	9-10	10-11	11-12
2019/20	MEDITACIÓ I REFLEXIÓ - ESPAI 5&5									
			ARRELAM VIDA		ARRELAM ESPERIT ARRELAM VIDA					PROJECTE
2020/21			ARRELAM VIDA	ARRELAM VIDA	ARRELAM ESPERIT ARRELAM VIDA	ARRELAM ESPERIT ARRELAM VIDA				PROJECTE
2021/22		ARRELAM VIDA	ARRELAM VIDA	ARRELAM VIDA	ARRELAM ESPERIT ARRELAM VIDA	ARRELAM ESPERIT ARRELAM VIDA	ARRELAM ESPERIT ARRELAM VIDA			PROJECTE
2022/23		ARRELAM VIDA	ARRELAM VIDA	ARRELAM VIDA	ARRELAM ESPERIT ARRELAM VIDA	ARRELAM ESPERIT ARRELAM VIDA	ARRELAM ESPERIT ARRELAM VIDA	ARRELAM ESPERIT ARRELAM VIDA		PROJECTE
2023/24		ARRELAM VIDA	ARRELAM VIDA	ARRELAM VIDA	ARRELAM ESPERIT ARRELAM VIDA	ARRELAM ESPERIT ARRELAM VIDA	ARRELAM ESPERIT ARRELAM VIDA	ARRELAM ESPERIT ARRELAM VIDA	ARRELAM ESPERIT	PROJECTE
2024/25		ARRELAM VIDA	ARRELAM VIDA	ARRELAM VIDA	ARRELAM ESPERIT ARRELAM VIDA	ARRELAM ESPERIT ARRELAM VIDA	ARRELAM ESPERIT ARRELAM VIDA	ARRELAM ESPERIT ARRELAM VIDA	ARRELAM ESPERIT	ARRELAM ESPERIT PROJECTE



**EDUCACIÓ SECUNDÀRIA**  
1 sessió semanal de CES

**BATXILLERAT**  
2 sessions semanals CES

1r	2n	3r	4t	1r	2n
12-13	13-14	14-15	15-16	16-17	17-18

E ARRELAB

E ARRELAB

E ARRELAB

E ARRELAB

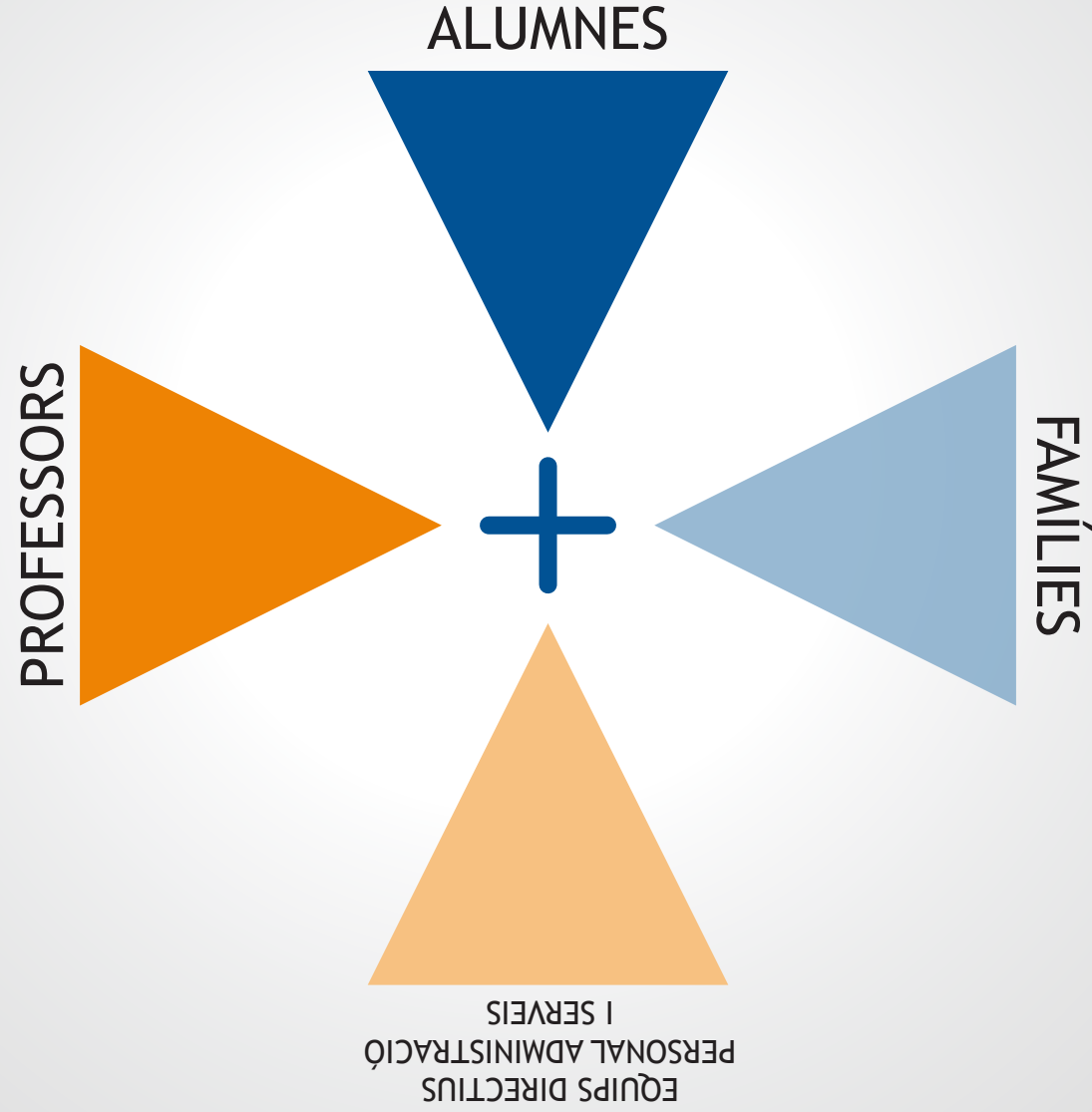
E ARRELAB

2025/26   2026/27   2027/28   2028/29   2024/25   2024/25

E ARRELAB



## 10.- AGENTS DEL PROJECTE



## L'escola i la família

La família, «**Església domèstica**», és un dels llocs primordials per a l'educació religiosa, els pares són els primers educadors dels seus fills.

«L'acollida de la fe depèn bàsicament que el subjecte tingui des de l'inici una experiència positiva de la religiositat. [...] La família és, en principi, el grup humà amb més capacitat per a oferir-li una experiència positiva, joiosa, entranyable, de la vida i també del fet religiós [...] Cap grup humà pot competir amb la família a l'hora de poder oferir a l'infant el “sòl religiós i de valors” en un clima d'afecte».

«Si vosaltres, pares, necessiteu als mestres, també l'escola vos necessita, i no pot assolir els seus objectius sense mantenir un diàleg constructiu que tingui com a primera responsabilitat el creixement dels alumnes» *(Papa Francesc)*

L'antropologia cristiana entén que el fill que neix en un si familiar no és mai una propietat o possessió dels pares, ni un objecte de desig, és un subjecte de drets i un ésser humà nou davant la història, que necessita créixer, desenvolupar-se i omplir de sentit la seva vida i la humanitat.

La família és el primer lloc on es treballa el «**despertar persones**», és el lloc on conflueixen la vida interior i la col·lectiva. L'educació de la IES a l'escola té l'oportunitat de **despertar el sentit de la vida, la formació cultural, formació espiritual i la vida interior.**

Però això no s'aconsegueix sense la feina dels adults. Ser pare o mare és una feina de jornada completa, és important cercar la profunditat en les relacions amb els fills. L'escola en aquest sentit pot ajudar. Els temps de relació són molt breus, cal amarar de qualitat en la relació, l'afecte, l'estabilitat, establir límits, donar criteris sobre el bo i el dolent: tot això ajuda.

# 11.- PAUTES D'ACTUACIÓ DELS PREVERES

20



## PRESENCIA

- Programació d'un horari regular de presència del prevere en el col·legi per a assegurar la seva disponibilitat per a la comunitat educativa.
- Definir un espai físic on el prevere pugui estar accessible per als estudiants, pares i personal.
- Establir un sistema efectiu de comunicació perquè els membres de la comunitat educativa puguin posar-se en contacte amb el prevere quan sigui necessari (ex. una adreça de correu electrònic institucional).
- Establir una presència del prevere en els esdeveniments de la comunitat educativa (convències, graduacions...) per a enfortir els llaços amb tots els membres de la comunitat.
- Programar visites (coordinats amb les direccions pedagògiques) a les aules per a parlar sobre temes religiosos, morals i ètics, adaptant les converses a l'edat i nivell de comprensió dels estudiants.



## ACOMPANYAMENT

- Oferir assessorament espiritual a estudiants i membres del personal que el sol·licitin, respectant la confidencialitat.
- Col·laborar amb l'Equip de Pastoral del centre per integrar la Pastoral en la vida quotidiana dels centre (reunió presencial quinzenal).
- Facilitar la creació de grups d'oració, reflexió i acompanyament vocacional liderats pel prevere, on l'alumnat pugui compartir les seves inquietuds i créixer en la seva relació amb Déu.



## CELEBRACIÓ

- Coordinar les celebracions religioses en la capella del col·legi (litúrgies especials). Establir una litúrgia significativa i participativa durant les celebracions escolars, involucrant a estudiants en lectures, cants i altres responsabilitats litúrgiques tenint en compte el dret de llibertat de culte.
- Organitzar/Cooperar en moments d'oració i reflexió durant l'horari escolar per a promoure l'espiritualitat i el creixement religiós dels estudiants (Arrelam Vida i Arrelam Esperit).
- Planificar, juntament amb l'Equip de Pastoral del centre, esdeveniments religiosos i festivitats importants del calendari litúrgic (com l'Advent, el Nadal, la Quaresma, la Setmana Santa, la Pasqua...) involucrant a la comunitat escolar i tenint en compte el dret de llibertat de culte.
- Fomentar la participació activa dels estudiants en activitats caritatives i de servei a la comunitat (Arrelam amb el cor) com a part de la seva formació cristiana.
- Celebrar sagraments com la confessió, o catequesi de primera comunió i/o confirmació (en col·laboració amb les parròquies locals) per a enfortir la connexió entre l'escola i la comunitat religiosa.

## 12.- METODOLOGIA DEL PROJECTE

21



### ESPAI 5&5

El projecte **ESPAI 5&5** se centra en destinar cinc minuts diaris, els cinc de la setmana, al desenvolupament de la intel·ligència espiritual i la reflexió i meditació cristiana catòlica (Competència Espiritual).



### arrelab

El projecte **arrelab** és un material per a la **classe de religió**. La metodologia és novedosa i pròpia dels Col·legis Diocesans i es desenvolupa per itineraris d'aprenentatge.

# arrelam<sup>®</sup>



### arrelam<sup>®</sup> amb el cor<sup>®</sup>

El projecte **arrelam amb el cor** ofereix, en col·laboració amb diverses entitats d'Església, la possibilitat de que la nostra comunitat educativa pugui participar en variades experiències de voluntariat.



### arrelam<sup>®</sup> esperit<sup>®</sup>

El projecte **arrelam esperit** té en que l'alumnat d'Educació Primària i d'Educació Secundària destini una sessió setmanal a tenir una experiència de meditació mitjançant la trobada amb Jesucrist.



### arrelam<sup>®</sup> vida<sup>®</sup>

El projecte **arrelam vida** consisteix en dedicar, a Educació Infantil, una sessió setmanal a la **interiorització de la Paraula de Déu** i el llenguatge cristià amb el joc, la creativitat, la celebració i la pregària.

## 13.- PROJECTES DE SIGNES CRISTIANS



### ESPAI DE SILENCI RAMON LLULL

- 1.- Cada edifici educatiu ha de tenir **una aula dedicada a les activitats espirituals, tals com: arrelam vida, arrelam esperit, moments de reflexió i pregària, celebracions puntuals en el temps litúrgics forts, tècniques de respiració, relaxació, meditació, visualitzacions, expressió artística, mindfulness...**
- 2.- Un **espai obert** en el qual en temps de pati pugui anar-s'hi.
- 3.- Una aula a on es puguin guardar els diferents **materials necessaris** per treballar els projectes d'**Arrelam Vida** i **Arrelam Esperit**.





## MOTIVACIÓ

Els humans, en la construcció de les seves ciutats, sempre han distingit diversitat d'espais. Així, Atenes es construeix sota l'àgora, l'espai comú, l'espai públic on es debaten els problemes d'interès general; i a l'acròpolis, l'espai que se consagra als déus. Aquest quadre urbà defineix un espai mental, un horitzó espiritual.

L'espai sagrat respecte del quotidià i profà, és una característica que dóna a entendre una **ruptura de nivell**, una nova dimensió que no és simplement continuació de la nostra, la humana, la que tenim a l'abast i a la nostra disposició. Assenyala el lloc de la trobada amb la divinitat, el lloc del **do de Déu** que només podem rebre i agrair, que hem de demanar i acollir amb goig. Aquests dos espais no estan desvinculats, sinó que pròpiament constitueixen l'eix de la vida dels ciutadans.

El temple cristià és el lloc de reunió de la comunitat cristiana, de l'**ekklesia**, dels convocats en assemblea, de l'Església.

Una simple ullada a la història ens mostra una pertinença i uns **lligams molts estrets entre la religió, la ciència i l'art**. De manera que podríem dir que tenen qualque casta d'humus comú. I pot ser lloc que ajudi a arrelar i a fer exuberants els fruits de la ciència i de l'art.

Segons Ramon Llull, la clau està en la **recerca de la ciència i de l'art**, la recerca de la trobada salvadora i joiosa amb Déu, que és font d'alliberament i de fraternitat, i que obri nous horitzons al pensar i al sentir.

Volem que aquesta aula, pensada com espai sagrat, i amb la intenció que accentuï un tret psíquic de l'existència humana: **el silenci**. En efecte, el silenci és l'espai, és el rerefons sobre el qual pren significat el llenguatge, no sols perquè el llenguatge pressuposa i articula temps callats per tal de modular els mots, sinó perquè el llenguatge pressuposa i prové del silenci, en el qual neix el llenguatge i l'ésser humà mateix. L'home i la dona és aquell ésser que escolta abans de ser, que és dut a l'existència, que neix seguint i obeint la crida a l'existència. **L'ésser humà és escolta. I el silenci és el medi que fa possible escoltar.**

## 13.- PROJECTES DE SIGNES CRISTIANS

Els **signes i gestos** són vitals en la comunicació humana, els gestos impressionen més que les paraules, el gest pot ajudar a millorar l'estat interior. **Jesús va ser el gran gest de Déu a la història de la humanitat.**

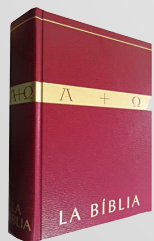
El llenguatge simbòlic és un element de la realitat material que fa present una realitat immaterial. Per exemple, el ram de flors que ens regala algú que ens vol fer present el seu amor, el seu afecte. Allò que simbolitza és molt més gran, més profund que l'element material emprat.

Els alumnes han de créixer familiaritzats amb els símbols religiosos bàsics i tan transcendents per a tot cristià. L'objectiu final és que interioritzin aquests símbols. Són els objectes de la vida diària: la creu, l'aigua, l'oli, la llum, elements bàsics i de gran importància en l'experiència dels primers anys. Reconèixer el temple o la capella com a lloc d'oració i trobada amb Jesús és un altre aspecte important en l'educació de la intel·ligència espiritual.

A les aules dels Col·legis Diocesans hi ha d'haver **un signe cristià**, per tal que els nins observin i aprenguin a descobrir aquests referents religiosos com a part de la seva cultura i religió. També a les agendes escolars han de figurar els sants, un text evangèlic i un emocionari.

### BIBLIA A LES AULES

A totes les aules hi haurà la Bíblia (BCI)



### SIGNE A LES AULES

A totes les aules hi haurà una fotografia de la **Mare de Déu de Lluc** i una **creu de Jesucrist**



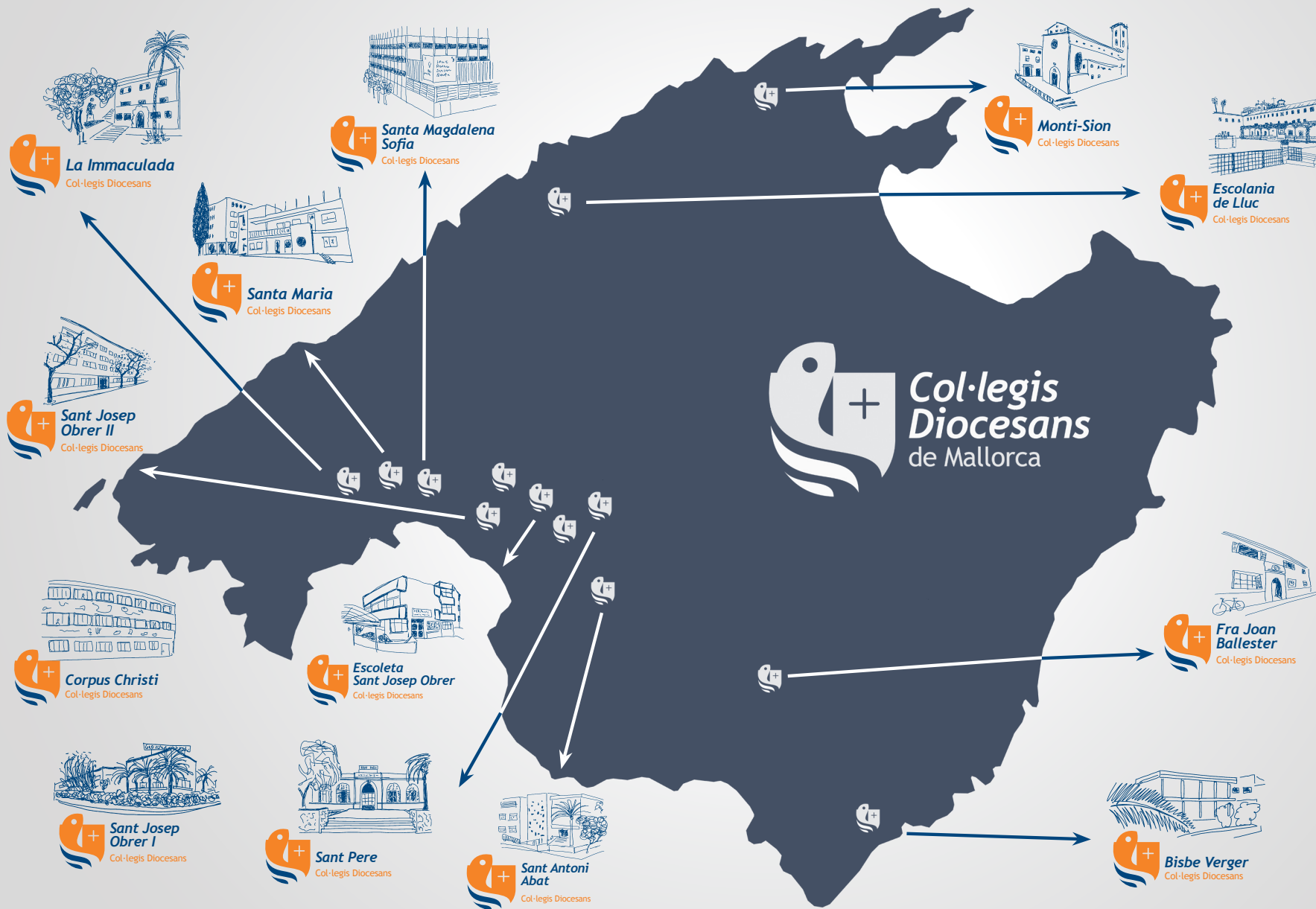
### SIGNE PER L'ALUMNAT

S'entrega en acabar Educació Primària en una celebració litúrgica de fi de curs.

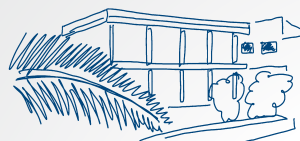




# 14.- XARXA DE COL·LEGIS DIOCESANS



## 15.- EQUIPS DE PASTORAL CURS 24/25



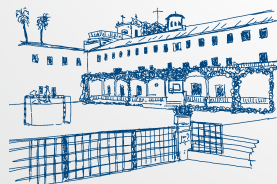
### EQUIP DE PASTORAL - BISBE VERGER

**Coordinador pastoral:** Martí Vallès  
**Prevere:** Mn. Tomeu Villalonga  
**ESCOLETA:** Neus Barceló  
**EI:** Maria Soler  
**EP:** Catalina Villalba  
**ESO:** Aina Gornals



### EQUIP DE PASTORAL - CORPUS CHRISTI

**Coordinador pastoral:** Margalida Vilanova  
**Prevere:** Mn. Pere Antoni Amer  
**EI - EP:** Margalida Vilanova



### EQUIP DE PASTORAL - ESCOLANIA DE LLUC

**Coordinador pastoral:** Pilar Ventura  
**Prevere:** Mn. Toni Moreno/Mn. Marià Gastalver  
**EP - ESO:** Pilar Ventura



### EQUIP DE PASTORAL - FRA JOAN BALLESTER

**Coordinador pastoral:** Joan Gabriel Barceló  
**Prevere:** Mn. Francesc Munar  
**EI:** Maria Isabel Mercadal  
**EP:** Toni Mas  
**ESO:** Joan Gabriel Barceló



### EQUIP DE PASTORAL - LA IMMACULADA

**Coordinador pastoral:** Santi Francia  
**Prevere:** Mn. Antoni Pons/Mn. Joan Peregrino  
**EI:** Tere Soto  
**EP:** Marta Albertí  
**ESO:** Joan Gabriel Barceló



### EQUIP DE PASTORAL - MONTI-SION

**Coordinador pastoral:** Joan Gabriel Barceló  
**Prevere:** Mn. Francesc Vicens  
**EI:** Joana Carmona  
**EP:** Guillem Ramon  
**ESO:** Joan Gabriel Barceló





### EQUIP DE PASTORAL - SANT ANTONI ABAT

Coordinador pastoral: Antoni Frau  
 Prevere: Mn. Guillem Rosselló/Mn. Yosbel Lazo  
 EI - EP: Fin Gómez  
 ESO/BATX: Pilar Ruano



### EQUIP DE PASTORAL - SANT JOSEP OBRER I

Coordinador pastoral: Victor Girón  
 Prevere: Mn. Jaume Estela/Mn. Pere Antoni Amer  
 ESO: Victor Girón  
 ESO/BATX: Joan Carles Llinàs



### EQUIP DE PASTORAL - SANT JOSEP OBRER II

Coordinador pastoral: Rafel Cárdeno  
 Prevere: Mn. Jaume Estela/Mn. Pere Antoni Amer  
 EP: Rafel Cárdeno



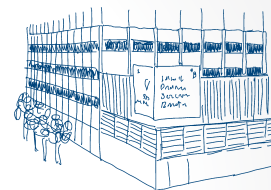
### EQUIP DE PASTORAL - ESCOLETA SJO

Coordinador pastoral: Elsa Alemany  
 Prevere: Mn. Jaume Estela/Mn. Pere Antoni Amer  
 EI: Elsa Alemany



### EQUIP DE PASTORAL - SANT PERE

Coordinador pastoral: Margalida Torres  
 Prevere: Mn. Eugeni Rodríguez  
 EI: Marga Trias - Natalia Vidal  
 EP: Javier García  
 ESO/BATX: Margalida Torres



### EQUIP DE PASTORAL - SANTA MAGDALENA SOFIA

Coordinador pastoral: Juan García  
 Prevere: Mn. Antoni Mercant  
 EI - EP: Juan García  
 ESO-BATX: Urko Cuevas



### EQUIP DE PASTORAL - SANTA MARIA

Coordinador pastoral: Joan Gabriel Barceló  
 Prevere: Mn. Antoni Pons/Mn. Joan Peregrino  
 EI: Marga Vizcaino  
 EP: Guillem Aloy/Núria Capó/Caterina M. Bonnín  
 ESO/BATX: Joan Gabriel Barceló

## 16.- ESTRUCTURA GABINET DE PASTORAL CURS 24/25

### EQUIPS DE PASTORAL

- 1.- El **coordinador de Pastoral** de cada centre formarà part de l'**equip directiu** del seu centre.
- 2.- El **Gabinet de Pastoral** està **format pels coordinadors** de pastoral de cada centre (es reuneixen els dijous de 9h a 10h cada 15 dies).
- 3.- Els **equips de pastoral** es reuneixen al seu centre **cada 15 dies**.
- 4.- El Gabinet de Pastoral ha confeccionat una llista de **celebracions litúrgiques** que han de dur-se a terme als centres.
- 5.- Els **preveres són elegits pel Bisbe**, amb nomenament eclesiàstic.



## GABINET DE PASTORAL

Urko Cuevas (Coordinador)  
Natalia Vidal (Gabinet Pastoral)  
Eugeni Rodríguez (Gabinet Pastoral)  
Maria Dolors Garcia-Carpintero (Patronat)  
Josep Maria Serra (Bisbat de Mallorca)  
Martí Vallés (BV)  
Margalida Vilanova (CC)  
Joan Gabriel Barceló (MS-FJB-SM)  
Pilar Ventura (ELL)  
Santi Francia (LI)  
Antoni Frau (SAA)  
Victor Girón (SJO I)  
Rafel Cárdeno (SJO II)  
Elsa Alemany (ESJO)  
Margalida Torres (SP)  
Juan Garcia (SMS)

# som diocesans

anunciar l'Evangelí als nins i joves del nostre temps  
facilitar la seva iniciació cristiana  
acompanyar el seu creixement en la fe  
que siguin capaços de descobrir i viure  
la crida de Déu dins el seu projecte de vida

 **Col·legis  
Diocesans**  
Gabinet de  
Pastoral

ajudar a trobar un **projecte  
de vida cristià** en cada persona



[www.arrelam.org](http://www.arrelam.org)